

BRAUN

Oral-B

sonic complete

ブラウン オーラルB
ソニックコンプリート
S18 535 3 / S18 525 2 / S1800

使用説明書/保証書付

Use Instructions / Warranty Included

内附産品使用説明及保証書



Japanese	3
English	14
中文	25

Internet:

www.oralb.com
www.braun.com
www.braun.co.jp

Braun GmbH
Frankfurter Straße 145
61476 Kronberg/Germany

Type 4729

安全上のご注意

- ご使用の前に、この「安全上のご注意」をよくお読みのうえ、正しくお使いください。
- ここに示した注意事項は、製品を安全に正しくお使い頂き、あなたや他の人々への危害や損害を未然に防止するものです。また注意事項は、危害や損害の大きさや切迫の程度を明示するために、誤った取扱いをすると生じることが想定される内容を、「警告」「注意」の2つに区分しています。

いずれも安全に関する重要な内容ですので、必ず守ってください。

警告：人が死亡または重傷を負う可能性が想定される内容。

注意：人が傷害を負う可能性及び物的損害のみの発生が想定される内容。

■絵表示の例



△記号は、警告・注意を促す内容があることを告げるものです。図の中に具体的な注意内容（左図の場合は感電注意）が描かれています。



⊘記号は、禁止の行為であることを告げるものです。図の中や近傍に具体的な禁止内容（左図の場合は分解禁止）が描かれています。

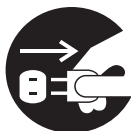


●記号は、行為を強制したり指示したりする内容を告げるものです。図の中に具体的な指示内容（左図の場合はプラグをコンセントから抜いてください）が描かれています。

⚠ 警告



●改造しないでください。（また）修理技術者以外の方は、分解したり修理をしないでください。火災・感電・けがの原因となります。修理はお買い上げの販売店またはメーカー指定のお客さま相談室にご相談ください。



●お手入れの際は必ず電源プラグをコンセントから抜いてください。また、ぬれた手で抜き差ししないでください。感電やけがをすることがあります。

⚠ 注意



●電源プラグを抜くときは、電源コードを持たずに必ず先端の電源プラグを持って引き抜いてください。
感電やショートして発火することがあります。

●ご使用の前に歯ブラシにガタツキや変形がないか確認してください。歯茎や口唇を傷つけることがあります。



●電源コードや電源プラグが傷んだり、コンセントの差込みがゆるいときは使用しないでください。
感電・ショート発火の原因になります。

●電源コードを傷つけたり、破損したり、加工したり、無理に曲げたり、引張ったり、ねじったり、たばねたりしないでください。また、重い物を載せたり、挟み込んだり、加工したりすると、電源コードが破損し、火災・感電の原因となります。

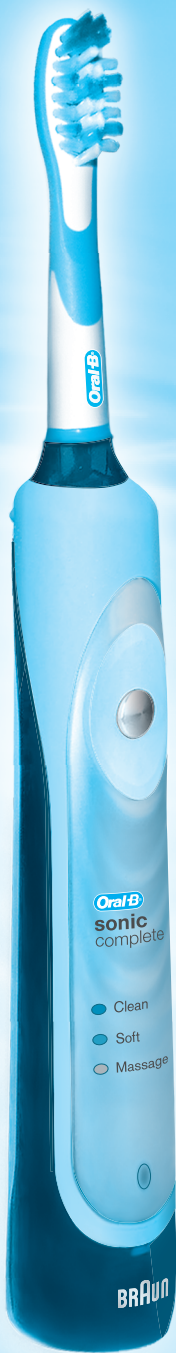
●交流100-120V以外では使用しないでください。
火災・感電の原因となります。

●ブラシは強く押さえないでください。
歯茎や口唇を傷つけることがあります。



●充電器は、水につけたり、水をかけたりしないでください。
ショート・感電の恐れがあります。

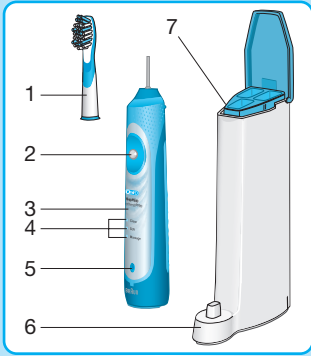
お読みになった後は、お使いになる方がいつでも見られるところに必ず保管してください。



もくじ

安全上のご注意	3-4
ブラウン オーラルB ソニックコンプリートの仕様	6
ブラウン オーラルB ソニックコンプリートの特徴	7
充電のしかた	8
上手なブラッシングのしかた	9
ブラッシングモード	10
お手入れのしかた	11
ブラシの交換	11
充電式電池リサイクルにご協力を	12
ブラウン オーラルB ソニックコンプリートについてのQ&A	13
English	14
中文	25
保証書とアフターサービスについて	38
無料修理規定	39

ソニックコンプリートの仕様



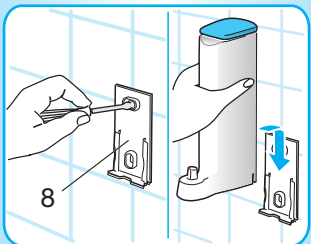
各部の名称・付属品

- 1) ブラシ
- 2) ON/OFF スイッチ
- 3) 本体
- 4) モードランプ
- 5) 充電表示ランプ
- 6) 充電器
- 7) ブラシ収納タワー
- 8) 壁掛用ホルダー

振 動	振動数	クリーン 31,000 回/分 ソフト 29,000 回/分 マッサージ* 24,000~33,600 回/分
電 源	充電式	
充電時間	16時間	
定 格	AC100-120V, 50-60Hz, 2W	
使用時間	連続使用時間	約56分
寸 法	本 体: 直径36×高さ196mm (243mm(ブラシ含む)) 充電器: 幅47×奥行110×高さ178mm	
質 量	143g(本体)・238g(充電器・コード含む)	
付 属 品	ブラシ、壁掛用ホルダー、ネジ、キャップ*、 トラベルケース*、ブラシ収納タワー	

※S18 5353 / S1800

壁掛用ホルダーの取り付け方法



- 壁掛用ホルダーを付属のネジを使用して、壁に取り付けます。
- 余分なコードをコード収納スペースに入れ、充電器を上から壁掛用ホルダーにスライドさせながら、はめ込み固定してください。
- ネジが固定しない壁の場合は、先に白いプラスチックネジを打ち込んだ上からネジを差し込んでください。

ソニックコンプリートの特徴

ブラウン オーラルB ソニックコンプリートは、より完璧なお口のケアのために、下記の機能があります。

プレミアムブラシテクノロジー

① クリスクロスブラシ

臨床的に効果が実証された、高性能マルチテクスチャーブラシが、歯の表面、歯間、そして歯茎の境目をよりきれいにみがきます。

② 歯間ブラシ

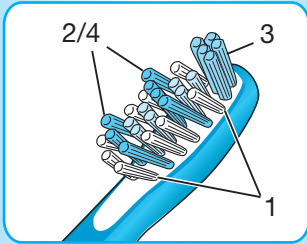
歯と歯の間をしっかりとみがきます。

③ パワーティップブラシ

長めの毛先がみがきにくいところにもしっかり届きます。

④ インディケーターブラシ

青色の部分が先端から半分くらいの位置まで白色に変化することで、ブラシの交換時期をお知らせします。



完璧なお口のケアに:

3つのマイクロ音波振動モード

● 《クリーン》モード

歯と歯茎を丁寧にブラッシング

● 《ソフト》モード

舌やデリケートな部分をやさしくケア

● 《マッサージ》モード (S18 535 3 / S1800)

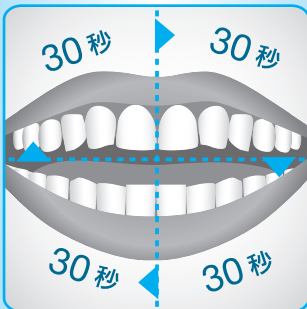
やさしい刺激で健康的で引き締まった歯茎を維持

タイマー機能:

ブラウン オーラルB 研究所のすすめる2分間のブラッシングをお知らせします。

● **プロフェッショナルタイマー:** 30秒毎に短いシグナルが作動するので、上の歯の右、左、下の歯の右、左それぞれの各部位を効果的にみがく目安にしてください。

● **2分間タイマー:** 2分間が経過すると、長めのシグナルが作動してブラウン オーラルB 研究所のすすめるブラッシング時間が終了したことをお知らせします。



充電のしかた



- 初めてご使用いただく前に、少なくとも連続16時間以上充電してください(電池の状態によります)。フル充電されますと、通常の使用において約2週間で使用いただけます。
- 本体を充電器に置き、電源プラグをコンセントに差し込むと青い充電表示ランプが点灯します。充電中はランプが点滅し、フル充電されるとランプは点灯したままになります。ご使用後本体を充電器に戻すと再び充電を開始し、ランプは点滅します。
- 常にフル充電された状態でお使いいただくために、使用後は本体を充電器にセットしておくことをおすすめします。完全に充電がなくなった場合は再び約16時間、フル充電してください。



電源プラグを抜くときは、電源コードを持たずに必ず先端の電源プラグを持って引き抜いてください。感電やショートして発火することがあります。

- 本体の蓄電池の寿命を長持ちさせるために、以下の充電(1)／放電(2)の作業を6ヶ月ごとに行うことをおすすめします。
 - (1) 16時間充電したら、充電がなくなるまで使用します。
 - (2) 完全に充電がなくなったら、また本体を充電器に戻して改めて連続16時間フル充電します。



交流100-120V以外では使用しないでください。火災・感電の原因となります。

- 充電方式は電磁誘導式を採用しておりますので、充電器をステンレスなど金属の板の上に置いてのご使用はお避けください。充電能力が低下し、充電しにくいことがあります。
- 充電器のコードに傷がついていないか調べてください。もし傷がついていたら、ご使用にならず、お買い上げの販売店またはブラウンリペアセンターへお問い合わせください。
- 蓄電池には寿命があります。充電されても使用時間が著しく低下してきた場合、電池の特性が劣化したものとお考え頂き、状態によっては最寄りの販売店またはブラウンリペアセンターに修理(有償)依頼してください。



電源コードを傷つけたり、破損したり、加工したり、無理に曲げたり、引張ったり、ねじったり、たばねたりしないでください。



改造しないでください。(また)修理技術者以外の方は、分解したり修理をしないでください。火災・感電・けがの原因となります。

使い方・上手なブラッシングのしかた

1. ブラシを本体にしっかり取り付けます。

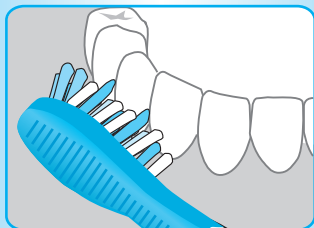
- ブラシと本体の間に隙間(2mm)がありますが、これはブラシのモード毎の動作に必要なものになります。製品自体に問題はございません。



ご使用前に歯ブラシにガタツキや変形がないか確認してください。歯茎や口唇を傷つけることがあります。



ブラシに落下等の強い衝撃を与えますと、変形やひび割れが生じ破損する場合がありますので、そのような場合はご使用にならないでください。



2. 口の中にブラシを入れてからスイッチをONにしてください。

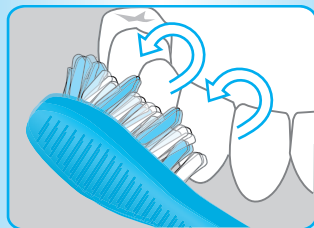
- 特に、歯みがき剤をご使用の場合は、飛び散らないように、必ず口の中にブラシを入れてからスイッチをONにしてください。
- 歯と歯茎の境目にブラシをあててください。
- 本体を軽く握り、スイッチをONにしてください。

3. 上手なブラッシングのしかた

- 軽く弧を描くように、やさしくブラシを動かします。長めの歯間ブラシが歯と歯の間に入りこみ、クロス植毛ブラシが歯の表面と歯茎をしっかりとみがきます。(図参照)
- 数秒間、やさしく弧を描くようにブラッシングし、ゆっくり次の部位にブラシを移動させます。強く押し付けたり、こすったりせず、軽くブラシを当てるようにしてください。
- あらゆる部位にブラシが届くようにしてください。歯の裏側、かみあわせの表面、奥歯の裏側など忘れないようにみがいてください。毎日のフロスをお忘れなく。



ブラシは強く押さえないでください。歯茎や口唇を傷つけることがあります。



4. 歯みがき剤について

この製品はどのブランドの歯みがき剤をつけてもご使用になれます。ブラシは水で湿らせてからご使用ください。

ブラッシングモード

完璧なお口のケアに3つのマイクロ音波振動モード

- Clean
- Soft
- Massage

- **〈クリーン〉モード**
歯と歯茎を丁寧にブラッシング
- **〈ソフト〉モード**
舌やデリケートな部分をやさしくケア
- **〈マッサージ〉モード** (S18 535 3 / S1800)
やさしい刺激で健康的で引き締まった歯茎を維持

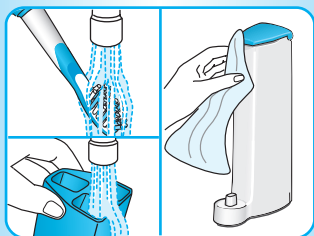
各モードの切替方法:

- 使い始めに、ON/OFFスイッチを一度押すと自動的に**〈クリーン〉**モードが作動します。
- もう一度スイッチを押すと、**〈クリーン〉**モードから**〈ソフト〉**モードに変わります。
- さらにもう一度スイッチを押すと、**〈ソフト〉**モードから**〈マッサージ〉**モードへ変わります。
- **〈マッサージ〉**モードの後、もう一度スイッチを押すと動作が止まります。
- **〈クリーン〉**モード、または**〈ソフト〉**モードから動作を終了したい場合は、動作が止まるまでON/OFFスイッチを押し続けてください。

ブラウン オーラルB ソニックコンプリートの使い始めに、個人差はありますが、こそばゆく感じる場合があります。数回使用していただくと慣れてきます。使い始めは**〈ソフト〉**モードからご使用いただくことをおすすめします。

ブラウン オーラルB ソニックコンプリートを使い始めてから2~3日の間、歯茎から出血がみられるかもしれません。通常2~3日で出血は止まりますが、もし出血が続くようでしたら、使用を中止して歯科医の診察を受けてください。

お手入れのしかた(毎日のご使用のあとに)



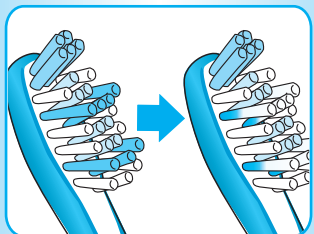
本体及びブラシに付着した水気や歯みがき剤は、カビなどの発生の原因ともなりますので、毎日のご使用のあとに簡単な掃除を行ってください。

- スイッチをOFFにして、ブラシを本体から取り外し左図のようにブラシを流水で洗ってください。
- 本体及び充電器についた水分や汚れは、布などで拭きとってください。定期的な清掃をおすすめします。
- ブラシは、本体より外して通気のある場所で乾燥させるようにしてください。
- 充電器の蓋を開けると、ブラシ収納ボックスがあります。収納部分は取り外して水洗いもできるようになっていますので、流水にてすすいでください。
- 収納ボックスを戻すときは、蓋を立てた状態にして、上からガイドにそって入れてください。



充電器は、水につけたり、水をかけたりしないでください。ショート・感電の恐れがあります。

ブラシの交換



インディケーターブラシは、ブラシの交換時期をお知らせします。ブラシは約3～4ヶ月ごとに交換することが、歯科医によりすすめられています。(弊社調べ) 摩り減った毛束は、新しいものと比べて歯垢を効果的に除去することが出来ないばかりでなく、歯茎を損傷する恐れがあるからです。日2回、各2分の正しいブラッシングをしていれば、約3～4ヶ月の使用においてブルーのインディケーター部分が先端から半分くらいの位置まで白色へ色が変化をすることで、ブラシの交換時期をお知らせします。

※替ブラシは別売品になります。

ソニックコンプリート用 (SR18-2, SRS18-2)

以外の別売替ブラシはご利用できませんのでご注意ください。

充電式電池リサイクルにご協力を



●このマークの商品には、充電式電池（ニッケルカドミウム電池）を使用しております。

- 充電式電池にはリサイクル可能な貴重な資源が使われております。
- ご使用済の商品の廃棄に際しては、充電式電池を取り出し、リサイクルボックスを設置している最寄りの協力店または特定の回収窓口へお持ちください。

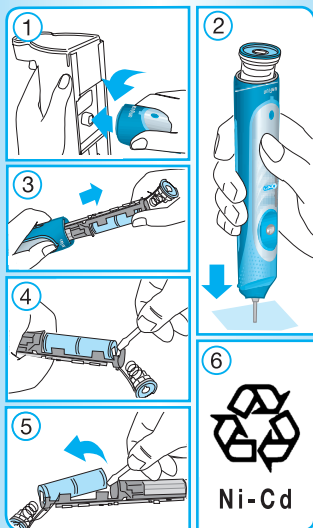
最寄りのリサイクル協力店について

詳細は、有限責任中間法人JBRCのホームページをご参照ください。

・ホームページ：http://www.JBRC.com

注意

製品の廃棄以外の目的では絶対に本体底部を分解しないでください。修復は不可能になります。



- ① 本体の底部を充電器底部の溝にしっかり合わせ、反時計回りに約60度（動かなくなるまで）回してください。
- ② 固い板の上でシャフトを下にして、本体を押しつけてください。モーターと電池が組み込まれた内部部品が、本体底部から出てきます。
- ③ 内部部品を引き抜きます。
- ④ ケガをしないように十分に注意して、モーター部分と円筒形をした電池部分を取り外してください。
- ⑤ お手持ちのドライバー等で緑色のプリント基盤から電池の端子部分を折るなどして、電池部分を取り外してください。
- ⑥ 取り外した使用済み電池は、リサイクルボックスを設置している最寄りの協力店、または回収窓口へお持ちください。

ブラウン オーラルB ソニックコンプリートについての Q&A

歯や歯茎が敏感なのですが、どのようにブラウン オーラルB ソニックコンプリートでブラッシングすれば良いですか？

歯や歯茎が敏感な方は、使い始め1,2週間は《ソフト》モードを使用させていただくことをおすすめします。

コーヒー、お茶、タバコなどのステインを効果的に落とすにはどのようにすれば良いですか？

ブラウン オーラルB ソニックコンプリートは、自然な歯の白さをよみがえらせ、ステインを落とす効果が臨床的に実証されています。落ちにくいステインは、少し長めにブラッシングすることをおすすめします。

歯科医に歯茎のケアが必要だと言われました。ブラウン オーラルB ソニックコンプリートは有効ですか？

はい。ブラウン オーラルB ソニックコンプリートは、健康的で引き締まった歯茎の維持を助ける、と臨床的に実証されています。正しい時間で正しくみがくことが歯茎のケアのポイントです。ブラウン オーラルB ソニックコンプリートにはプロフェッショナルタイマーと2分間タイマーが付いています。プロフェッショナルタイマーは30秒毎にシグナルが作動し、各部位をみがき残しなくみがくに役立ちます。2分間タイマーはブラウン オーラルB研究所がすすめる2分間が経過するとシグナルが作動してお知らせします。

ブラウン オーラルB ソニックコンプリートは子供が使用しても大丈夫ですか？

はい。お子様は、正しくみがけているか大人の指導のもとでご使用ください。お子様には、デリケートな歯や歯茎もやさしくみがく《ソフト》モードでの使用をおすすめします。

家族に歯科矯正をしている者がいます。ブラウン オーラルB ソニックコンプリートでのブラッシング方法を教えてください。

矯正装置と歯茎の境目にはやさしくブラシをあててください。《クリーン》モードを使い軽く弧を描くようにブラッシングをすれば、矯正装置も歯もきれいにみがけます。

矯正装置、歯冠、詰め物があります。ブラウン オーラルB ソニックコンプリートでの効果的なブラッシング方法を教えてください。

他のブラウン オーラルB電動歯ブラシ同様、矯正装置、インプラントや歯冠をなさっている方もブラウン オーラルB ソニックコンプリートをご使用いただけます。効果的に歯垢や細菌を落とし、より健康的な歯茎のために《クリーン》モードでの使用をおすすめします。

最近、口内の手術を受けました。ブラウン オーラルB ソニックコンプリートを使用できますか？

手術を受けた歯科医からの指示に従ってください。一般的には手術後数日は、いかなるハブラシにも歯、歯茎ともにとても敏感になっています。歯や歯茎の状態が落ち着いてから、ブラウン オーラルB ソニックコンプリートの使用を始めてください。清潔な口内が治癒力を高めるのと共に、ブラウン オーラルB ソニックコンプリートの高い歯垢除去力がさらに有効に働きます。

ブラウン オーラルB ソニックコンプリートに意見、質問がある場合どうすれば良いですか？

ご意見、ご質問は、ブラウンお客様相談室(0120-13-6343)にお問い合わせください。弊社のホームページ(<http://www.braun.co.jp>)からもご相談いただけます。

Safety Precautions

- Please read the «Safety Precautions» thoroughly beforehand to ensure proper use of the product.
- The below precautions are to ensure that you use the product safely and correctly, so as to prevent injury or harm to yourself or others. This section has been divided into two categories «Warnings» and «Precautions» to clearly indicate the severity of the harm or damage that may potentially arise from misuse of this product.

Each precaution contains important information relating to your safety, so please make sure you follow them.

Warning: Pertains to information relating to potential death or severe injury

Precaution: Pertains to information relating to potential injury or physical harm

Examples of Graphic Indicators



- △ Symbol highlights Warning or Precautions. Specific precautions are pictured inside the symbol. For example, the symbol on the left represents precaution to be taken to avoid electrocution.



- ⊘ Symbol indicates a forbidden action. Forbidden actions are pictured inside or near the symbol. For example, the symbol on the left alerts that disassembly is forbidden.



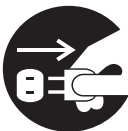
- Symbol indicates certain recommended actions. Specific information is pictured inside the symbol. For example, the symbol on the left indicates that the product should be unplugged from the power socket in a certain manner.



Warnings



- Individuals other than certified repair technicians should not disassemble or attempt to repair the product. Please do not attempt to modify the product yourself. This could lead to fire, electrocution, or injury. For repairs, please speak with a representative from the purchase location or with the Customer Service Center.



- Please assure that the product is unplugged during product maintenance. In addition, please do not insert or remove the plug from the power socket with wet hands, since this could lead to electrocution or injury.

Precautions



- When removing the plug from the power socket, please pull the plug and avoid pulling directly on the power cord. This will protect against electrocution or a short circuit, which can lead to the outbreak of fire.

- Please check that the toothbrush is not shaky or damaged before use, since this could harm your gums or lips.



- Please do not use the product if the power cord or plug is damaged or if the plug does not securely fit into the power socket. This will protect against electrocution or a short circuit, which can lead to the outbreak of fire.

- Please do not damage, break, convert, forcibly bend, stretch, twist or bundle together the power cord. In addition, placing a heavy object on the cord, lodging the cord between objects, or converting the power cord could cause damage to the cord. A damaged cord could lead to fire or electrocution.

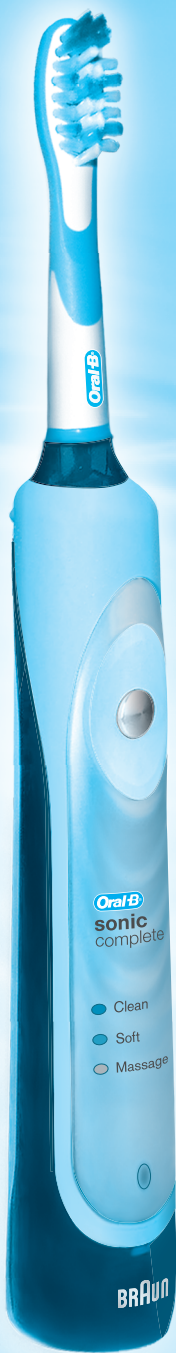
- Please do not use with a current outside the range AC 100-120V. Such action could lead to fire or electrocution.

- Please do not press firmly on the brush head. This could damage your gums or lips.



- Please do not immerse or pour water on the charging station. Such action could lead to a short circuit or electrocution.

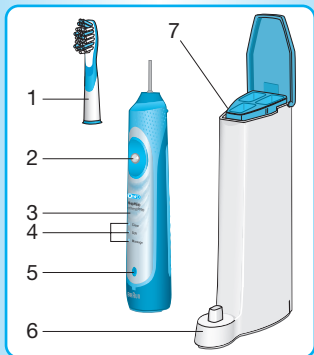
After reviewing the above, please assure that this document is easily accessible to those using the product.



Index

Safety Precautions	14
Braun Oral-B Sonic Complete™ Specifications	17
The Features of the Braun Oral-B Sonic Complete	18
Charging the Braun Oral-B Sonic Complete	19
The Recommended Brushing Technique.....	20
Customize your Clean.....	21
Caring for the Braun Oral-B Sonic Complete	22
Changing the Brush Head.....	22
Caring for the Environment.....	23
Braun Oral-B Sonic Complete Q&A.....	24
Guarantee.....	24
中文	25

Braun Oral-B Sonic Complete Specifications



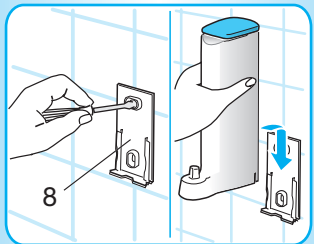
Every **Braun Oral-B Sonic Complete** features the following:

- 1) Brush head
- 2) ON/OFF switch
- 3) Sonic handle
- 4) Brushing modes
- 5) Charge indicator
- 6) Charger base
- 7) Storage tower for additional brush heads
- 8) Wall holder

Motion	Frequency
	Clean 31,000 times/minute
	Soft 29,000 times/minute
	Massage 24,000-33,600 times/minute
Power supply	Rechargeable
Recharge time	16 hours
Rating	AC 100-120V, 50-60Hz, 2W
Usage time	2 weeks (approximately 56 minutes)
Measurements	Main unit: diameter 36mm x height 196mm (including brush head, 243mm) Charger base: width 47mm x depth 110mm x height 178mm
Mass	143g (main unit) 238g (charger base including power cord)
Accessories	Brush head, wall holder, screws, travel case*, travel cap*

*S18 535 3 and S1800 only

How to attach the wall holder



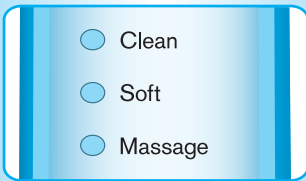
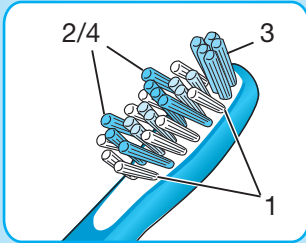
- Use the enclosed screws to attach fixture to wall.
- Place extra length of power cord in the power cord storage space in the back of the charger station. Slide charger base into place from above and secure.
- If screws cannot be secured into the wall, use plastic screws before inserting screws.

The Features of the Braun Oral-B Sonic Complete

Braun Oral-B Sonic Complete has the following features designed to offer you complete mouth care:

Premium bristling technology

- 1) CrissCross™ bristles
Advanced multi-textured bristles proven to better clean tooth surfaces, between teeth and along the gumline.
- 2) Interdental bristles
Raised for better interdental cleaning.
- 3) Power Tip® bristles
Extra-long bristles at the tip to help clean hard-to-reach areas.
- 4) Indicator® bristles
Blue color fades halfway with use, signaling the need to replace the brush head.

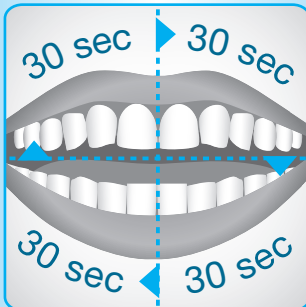


Microsonic brushing modes for complete mouth care

- «Clean»
for a complete cleaning of teeth and gums.
- «Soft»
for the gentle care of the tongue and other sensitive areas.
- «Massage» (S18 535 3 and S1800 only)
for a gentle stimulation designed to help keep gums firm and healthy.

Timers to encourage thorough brushing

- **Professional Timer:** A short stuttering sound at 30-second intervals reminds you to brush the four quadrants of your mouth equally for a better overall clean.
- **2-Minute Timer:** A longer stuttering sound indicates when the recommended 2-minute brushing time has been reached.



Charging the Braun Oral-B Sonic Complete



- When you place your handle on the charger base and plug the base into an electrical outlet, the blue charge indicator will light up. While charging, the light blinks. Once the handle is fully charged, the light will stop blinking and shine continuously. If you then use your brush and place it back on the charger, the charging light will again blink to let you know it is charging.
- A full charge lasts for approximately two weeks of regular brushing, so you can easily take your **Braun Oral-B Sonic Complete** with you on vacation.
- Your **Braun Oral-B Sonic Complete** is designed to provide you with an effective clean consistently. If the battery has run too low to provide this clean, your brush will stop.
- We recommend keeping your brush on the charger base when not in use to maintain a full battery charge. If your rechargeable battery does run down completely, it will take about 16 hours for your **Braun Oral-B Sonic Complete** to fully charge.



When removing the plug from the power socket, please make sure that you pull the plug and not just the power cord. Pulling just the cord could result in electrocution or a short circuit, which could lead to the outbreak of fire.

- It is recommended that you (1) Charge and (2) Discharge once every 6 months.
 - (1) Fully charge for 16 hours, then use until completely discharged.
 - (2) When the unit is completely discharged, return unit to charger base and fully charge for 16 hours.



Please do not use below or above AC 100-120V. This could lead to fire or electrocution.

- Because the charger base uses electromagnetic induction, please do not place on top of stainless steel or other metallic surfaces when in use. Recharge capacity may be affected and recharging may become difficult.
- Please check that the power cord of the charger base is not damaged. If there are signs of damage, please refrain from use and contact the purchase location or the local Braun Repair Center.

- Rechargeable batteries may grow weaker over time. A notable reduction in running time, even after charging, may mean that the battery has begun to deteriorate. If repairs are required (charges apply), please see your nearest sales outlet or Braun Repair Center.



Please do not damage, break, convert, forcibly bend, stretch, twist or bundle together the power cord.



Individuals other than certified repair technicians should not disassemble or attempt to repair the product. Please do not attempt to modify the product yourself. This could lead to fire, electrocution, or injury.

The Recommended Brushing Technique

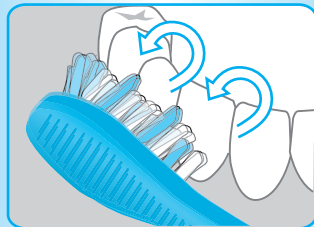
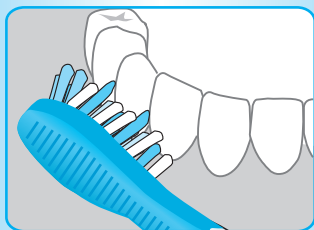
1. Attach brush head firmly to the main unit.
 - A 2mm gap exists between the brush head and the main unit. This space is necessary for the movement of the brush head. This is not a product defect.



Please check that the toothbrush is not shaky or damaged before use, since this could harm your gums or lips.



The brush head may break or become damaged if a strong force is exerted on it. Please refrain from using brush head in this situation.



2. Please turn switch ON after placing the toothbrush in your mouth.
 - When toothpaste is used, please be particularly careful when switching product ON to prevent the toothpaste from spraying.
 - Angle the brush along the gumline.
 - Hold the handle lightly in your hands and turn switch ON.
3. Learn how to brush effectively.
 - Gently move the brush head in a slightly circular motion. Allow the longer interdental bristles to reach between your teeth, while the CrissCross bristles focus on cleaning the tooth surface and gumline regions (see diagram).

- After a few seconds, glide the bristles to the next section and pause while you gently circulate the bristles again. Try using only light pressure.
- Adjust your brushing, so that you keep as many bristles in contact with your teeth as possible. Don't forget to reach all areas, including the inner and chewing surfaces, and behind the back teeth. Remember to floss daily.



There is no need to press firmly on the brush head, since such action could damage your gums or lips.

4. Toothpaste

This product can be used with the toothpaste of your choice. Please wet brush before applying toothpaste.

Customize your Clean

Microsonic brushing modes for complete mouth care:

- «Clean» for a complete cleaning of teeth and gums.
- «Soft» for the gentle care of the tongue and other sensitive areas.
- «Massage» (S18 535 3 and S1800 only) for a gentle stimulation designed to help keep gums firm and healthy.

How to switch between modes:

- To start your **Braun Oral-B Sonic Complete**, push the on/off button once, and your toothbrush automatically begins vibrating in the «Clean» mode.
- To shift from the «Clean» mode to the «Soft» mode, push the on/off button once more.
- If your **Braun Oral-B Sonic Complete** has a «Massage» mode (S18 535 3 and S1800), pushing the on/off button again will bring you from «Soft» to «Massage» mode.
- To turn your brush off from the «Massage» mode, push the on/off button again.
- If you wish to turn your **Braun Oral-B Sonic Complete** off in the «Clean» or «Soft» mode, push and hold down the on/off button.

You may experience a slight tickling or tingling sensation when you first use **Braun Oral-B Sonic Complete**. This will subside as your teeth and gums become accustomed to the **Braun Oral-B Sonic Complete** cleaning experience. If you experience this initial

- Clean
- Soft
- Massage

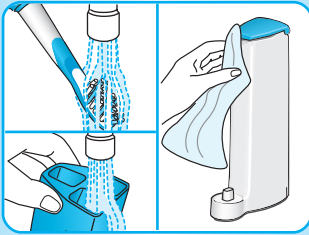
tingling, you may want to brush in the «Soft» mode at first.

During the first few days of using your **Braun Oral-B Sonic Complete**, it is possible that your gums may bleed slightly. This should stop after a few days. However, should it persist, please consult your dentist.

Caring for the Braun Oral-B Sonic Complete

Constant moisture or toothpaste on the handle or brush head may lead to moldiness, so please follow these simple cleaning steps daily.

- Turn switch OFF, remove brush head from handle, and rinse in running water as shown in the diagram on the left.
- Please use a cloth to wipe off any moisture or dust from the handle or charger base. Please clean regularly.
- Please remove brush from handle and dry in well-ventilated place.
- The brush head storage area in the charger base is removable. Please rinse under running water.
- When placing the storage area back into the charger base, open lid to the upright position, and insert storage area from the above by following the markers.



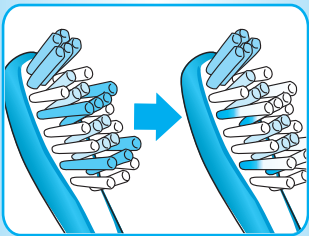
Please do not immerse or pour water onto charger base, since there could be a danger of a short circuit or electrocution.

Changing the Brush Head

The blue Indicator bristles fade halfway to signal when it is time to replace the brush head. It is recommended that brush heads be replaced every 3 to 4 months. A worn-out brush head is not only less effective at removing plaque than a new brush head, it can also damage your gums. When brushing twice a day for two minutes each time, the blue Indicator bristles will fade halfway in approximately 3 to 4 months, signaling that it is time to replace the brush head.

* Replacement brush heads are sold separately. Please purchase at your nearby store.

Please note that brush heads other than those designed for **Braun Oral-B Sonic Complete** (SR18-2) should not be used.



Caring for the Environment



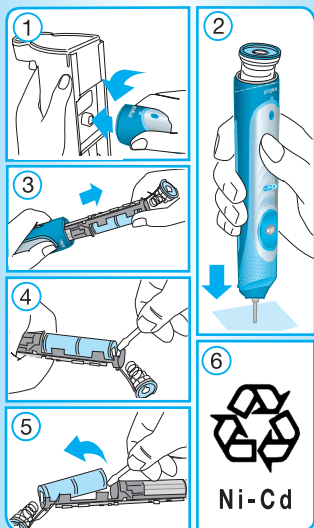
- This symbol indicates that the **Braun Oral-B Sonic Complete** contains a nickel cadmium battery. At the end of the product's life, please dispose of the rechargeable battery inside the handle properly. This battery cannot be replaced, but it is easily removed for recycling or proper disposal.
- To help protect your environment, please dispose of the battery properly at approved recycling or disposing locations in accordance with local regulations.

For Recycling Locations

For details, please see the Japan Battery Recycling Center homepage.

Homepage: <http://www.JBRC.com>

Please do not disassemble the handle except for disposal purposes. Once disassembled, repair of the handle is not possible.



- ① Bring bottom of handle in line with the groove on the bottom of the charger base and turn counter-clockwise for approximately 60 degrees (until it can no longer be turned).
- ② Point handle downwards and push against a hard surface. The motor and internal parts containing the batteries will come out from the handle.
- ③ Pull out internal parts.
- ④ Being careful not to injure yourself, take out the motor and cylindrical batteries.
- ⑤ Remove batteries by using a screwdriver or the like to break off the end of the batteries from the printed circuit board.
- ⑥ Please take the used batteries to the recycling box of your nearest recycling location.

Braun Oral-B Sonic Complete Q&A

My teeth and gums are sensitive.

How should I best brush with the Braun Oral-B Sonic Complete?

We recommend that people with sensitive teeth or gums start by brushing in the «Soft» mode for 1 to 2 weeks.

What should I do to effectively remove coffee, tea, and tobacco stains from my teeth?

Braun Oral-B Sonic Complete is proven to remove stains for naturally whiter teeth. For heavy stains, we recommend brushing slightly longer to aid in their removal.

My dentist told me that I must take better care of my gums.

Is Braun Oral-B Sonic Complete effective?

Yes. Clinical trials have shown that

Braun Oral-B Sonic Complete can help maintain healthy, firm gums. Proper brushing for the right amount of time is key for this to occur. **Braun Oral-B Sonic Complete** includes both the Professional Timer as well as the 2-Minute Timer. The Professional Timer lets you know when to move to the next quadrant of your mouth, so that you brush all four quadrants of your mouth equally and the 2-Minute Timer signals when the recommended brushing time has passed.

Can Braun Oral-B Sonic Complete be used by children?

Yes. Children should use the product under parental supervision to ensure that all teeth and areas of the mouth are properly cleaned. We recommend using the «Soft» mode of brushing on children's teeth, as this mode is specially designed for more delicate tooth and gum areas.

Someone in my family wears braces. What is the recommended way to brush with Braun Oral-B Sonic Complete?

Gently place the brush at an angle between the brackets and gums. Using the «Clean» mode, move the brush in a light circular motion to clean both the brackets and teeth.

I have bridges, crowns and fillings in my mouth. What is the best way to brush with my Braun Oral-B Sonic Complete?

Like all Braun Oral-B power toothbrushes, **Braun Oral-B Sonic Complete** can be used by people with bridges, implants and crowns. We recommend using the «Clean» mode to effectively remove plaque and bacteria for healthy teeth and gums.

What should I do if I have comments or questions about the Braun Oral-B Sonic Complete?

Please send your comments and questions to Braun's Customer Services Center (Japan tel. 0120-13-6343, Taiwan tel. 0800-005-998). You can also contact us through our homepage (www.oralb.com or www.braun.co.jp).

Guarantee

We grant 1 year guarantee on the product commencing on the date of purchase. Within the guarantee period we will eliminate, free of charge, any defects in the appliance resulting from faults in materials or workmanship, either by repairing or replacing the complete appliance as we may choose. This guarantee extends to every country where this appliance is supplied by Braun or its appointed distributor.

This guarantee does not cover: damage due to improper use, normal wear or use, especially regarding the brush heads, as well as defects that have a negligible effect on the value or operation of the appliance. The guarantee becomes void if repairs are undertaken by unauthorised persons and if original Braun parts are not used.

To obtain service within the guarantee period, hand in or send the complete appliance with your sales receipt to an authorised Braun Repair Center.

安全上的注意事項

- 使用前，請詳細閱讀此「安全上的注意事項」，以便正確地使用此產品。
- 在此註明的事項，都是為了因錯誤使用此產品而產生對您及他人的危害，為降低損害的嚴重性，此說明書分別有「警告」及「注意」的標識。

內容中只要有關安全的注意事項，請務必遵守。

警告：意指有可能造成人身死亡的後果。

注意：意指有可能造成人身傷害或物品損失的後果。

圖例：



△ 三角形記號後加警告及注意標識，三角形中標識的為注意或警告內容（左圖表注意以免觸電的情形）。



⊘ 此記號表禁止的行為。圖形中表具體之指示內容，（左圖表禁止分解）。



● 表強制執行，圖形中表具體之指示內容（左圖表請將電源拔掉之意）。

警告




● 請勿將產品讓修理技術者以外人員分解、修理及改造等會造成火災觸電或受傷的危險。如需修理，請至購買店家或指定店家詢問。

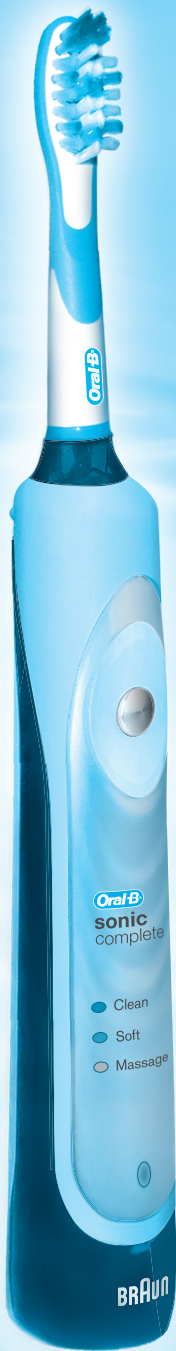


● 使用時，請務必將電源拔掉，並請注意手部乾燥以免觸電。

注意

	<ul style="list-style-type: none">● 拔掉電源時，請務必扶住電線電線前端，以免造成觸電或電線走失。● 使用前請檢查刷頭部份有無損壞，以免口腔受傷。
	<ul style="list-style-type: none">● 電線或插頭有損害或插入時無法密合時，請停止使用，以免造成觸電或電線走火。
	<ul style="list-style-type: none">● 請勿折損、加工、拉扯、施壓、重物、夾到電線，以免造成電線毀損、火災或觸電。
	<ul style="list-style-type: none">● 請勿使用超過100-120V電壓。
	<ul style="list-style-type: none">● 請勿強壓刷頭，可能會受傷。
	<ul style="list-style-type: none">● 請勿讓充電器接觸到水，以免觸電或電線走失。

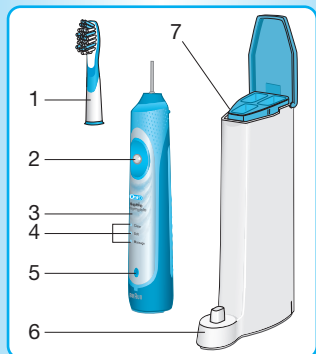
* 讀完本章後，請將產品及本使用說明書放置於可注意及安全之地方。



目錄

介紹德國百靈歐樂B音波電動牙刷 Sonic Complete™	28
認識您的德國百靈歐樂B音波電動牙刷 Sonic Complete	29
為您的德國百靈歐樂B音波電動牙刷 Sonic Complete 充電 ...	30
準備好開始刷牙	31
選擇潔牙模式	32
如何保養您的德國百靈歐樂B音波電動牙刷Sonic Complete ..	33
德國百靈和環保	33
問題解答	34
保用證明	35

介紹德國百靈歐樂B音波 電動牙刷Sonic Complete



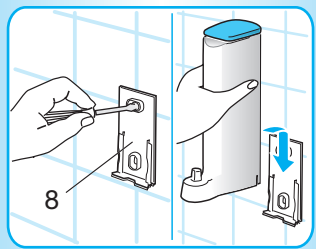
每一支德國百靈歐樂B音波電動牙刷Sonic Complete 都有下列功能組件：

- 1) 電動刷頭
- 2) 開關按鈕
- 3) 電動牙刷把手
- 4) 刷牙模式
- 5) 充電顯示燈
- 6) 充電座
- 7) 刷頭儲存盒
- 8) 牆壁固定架

振 動	振動數	清潔	31,000	次/分
		柔動	29,000	次/分
		按摩	24,000~33,600	次/分
電 源	充電式			
充電時間	16小時			
定 格	AC100-120V.50-60Hz.2W			
使用時間	連續使用時間約56分			
寸 法	主 機：直徑36x高196mm (243mm含刷頭) 充電器：寬47x深110x高178mm			
重 量	143g(主機) · 238g(充電器含電源線)			
附 屬 品	刷頭、刷頭蓋※、牆壁固定架、旅行盒※			

※S18 535 3

如何使用牆壁固定架



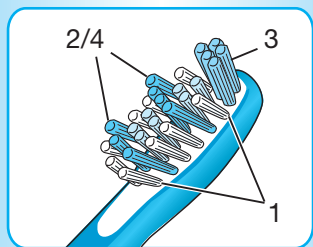
德國百靈歐樂B音波電動牙刷 Sonic Complete 附有便利的牆壁固定架，可利用所附零件輕鬆地安裝在牆壁上。

- 使用所附螺絲釘將牆壁固定架，固定在牆上。
- 將多餘長度的電源線收納在儲存盒內，然後將充電座卡入已釘好的牆壁固定架。
- 若螺絲釘無法完全固定在牆上，請先用塑膠螺絲帽固定，再將釘子從中間孔洞置入加強固定。

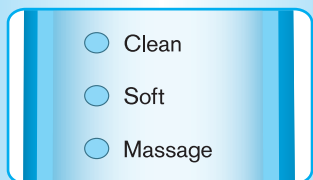
認識您的德國百靈歐樂B音波 電動牙刷Sonic Complete

德國百靈歐樂B音波電動牙刷 Sonic Complete 具有下列功能以提供您完整的口腔照顧：

頂級刷毛技術



- 1) 交叉刷毛™先進的複合材質刷毛，經臨床證實可更徹底清潔牙齒表面、齒縫、以及牙床線。
- 2) 牙間刷
刷毛較突出，用於清潔牙齒間隙
- 3) 動力刷毛®
末端超長的刷毛可清潔難以觸及的區域
- 4) 顯示型刷毛®
藍色部份會隨使用而變淡，若變淡部份超過1/2時表示需要更換刷頭



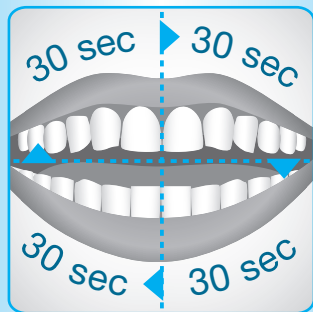
完整清潔口腔的聲波式潔牙模式

- (清潔)
可徹底清潔牙齒與牙齦
- (柔動)
可輕輕清洗舌頭與其他敏感部位
- (按摩)
可輕柔刺激牙齦，保持牙齦穩固健康 (限S18 535 3)

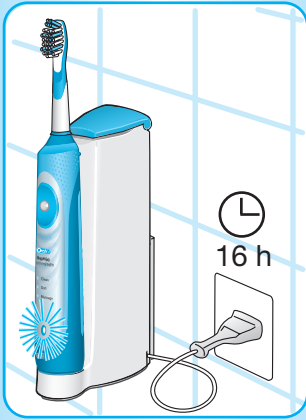
計時器有助於徹底潔牙

專業智慧計時器：每隔30秒發出一次短的喀噠聲，提醒您牙齒上下左右四個部份刷牙時間要相等，方能徹底潔牙

二分鐘計時器：長的喀噠聲表示已達到歐樂B研究所牙醫臨床建議的二分鐘刷牙時間



為您的德國百靈歐樂B音波電動牙刷Sonic Complete 充電



- 請持續充電16小時以維持電力飽滿，完全充電後的牙刷大約可使用2星期(正常使用狀態下)
- 當您把電動牙刷把手放在充電座上，並將插頭插上插座之後，藍色的充電顯示燈會開始閃爍亮起。充電期間，顯示燈會閃爍。一旦把手完全充電後，顯示燈會停止閃爍，亮光會持續不滅。如果您使用完電動牙刷又將其放回充電座上，充電顯示燈會再度閃爍，讓您知道正在充電。德國百靈歐樂B音波電動牙刷 Sonic Complete 的設計在提供持續有效的潔牙。如果電池電力不足，您的刷頭便會停止震動。



拔掉電源時，請務必扶住電線前端，以免造成觸電或電線走火。

- 我們建議不使用時將把手置於充電座上，以維持電力充足。如果充電電池的電力完全耗盡，要讓德國百靈歐樂B音波電動牙刷 Sonic Complete 完全充電，大約要16小時。



請勿使用超過100~120V電壓。

- 欲維持充電電池之最大電容量，建議您最少每6個月完全(1)充電/(2)放電一次。
 - (1) 完全充電16小時之後，使用到沒有電為止。
 - (2) 將完全沒電的牙刷放回充電座，重新充電16小時。
- 由於充電座運用電磁感應原理，因此請勿在不鏽鋼或金屬材質表面進行充電，否則可能造成充電電池損壞。
- 請確認充電座的電源線完好無缺。若您發現電線或插頭有疑似線圈外露等損壞情況，請停止使用，向德國百靈專櫃或維修中心洽詢。
- 充電電池使用一段時間後蓄電量會自然減弱，即使充飽電力仍無法持續用電達原本狀態。此時您可洽最近的德國百靈維修中心修復或更換新電池(需自行付費)



請勿折損、加工、拉扯、施壓、重物、夾到電線。



請勿將產品讓德國百靈維修中心技術人員以外的人員分解、修理或改造，以免造成火災、觸電或受傷的危險。

準備刷牙

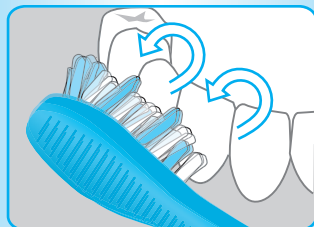
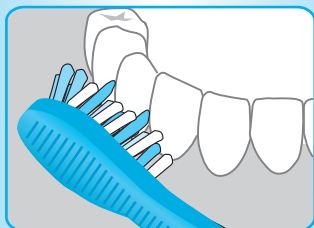
1. 將刷頭插入電動牙刷把手。刷頭與把手之間將有一道縫隙（約2公釐）。此縫隙是預留空間讓刷頭能充分震動。



使用前請檢查刷頭部份有無損壞，以免造成牙齦或口唇受傷。



刷頭可能因為重摔或其他不當外力而損壞，在此情形下，請停止使用。



2. 將刷頭置入口腔，請勿先打開開關。
 - 請務必先將沾附牙膏的刷頭置入口腔後，再開啓牙刷，以避免牙膏飛濺。
 - 將刷毛對準牙床線（參見附圖）。
 - 輕輕握住把手，打開德國百靈歐樂B音波電動牙刷 Sonic Complete 的開關。
3. 徹底地清潔您的牙齒。

- 以畫圓方式輕輕移動刷頭。讓較長的牙間刷 得以接觸齒縫，並讓交叉刷毛 全力清潔牙齒表面和牙床線附近。
- 幾秒鐘後，將刷頭移動到下一個區域並停留，同時再次以畫圓方式移動刷毛。只要輕輕用一點力即可，讓德國百靈歐樂B音波電動牙刷 Sonic Complete 來負責潔牙。
- 調整刷頭位置，儘可能讓越多刷毛接觸到牙齒。請不要忘記徹底清潔每個部位，包括牙齒內側和咀嚼面以及臼齒的後方。記得每日以牙線清潔牙齒。



請勿太用力壓住刷頭以免傷害牙齦和唇舌。

4. 牙膏。
 - 本產品可配合任何品牌的牙膏使用。請先以水沾溼刷頭，再沾附牙膏。

選擇潔牙模式

聲波式潔牙模式可完整清潔口腔：

- Clean
- Soft
- Massage

- 〔清潔〕
可徹底清潔牙齒與牙齦
- 〔柔動〕
可輕輕清洗舌頭與其他敏感部位
- 〔按摩〕（限S18 535 3）
可輕柔刺激牙齦，保持牙齦穩固健康

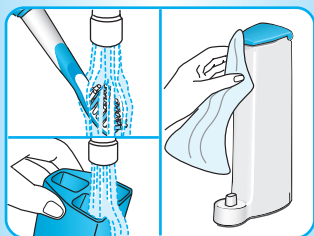
如何切換不同模式：

- 按開關按鈕一次，便可啓動德國百靈歐樂B音波電動牙刷 Sonic Complete，並自動以〔清潔〕模式開始震動。
- 再按一次開關按鈕，可從〔清潔〕模式切換到〔柔動〕模式。
- 如果您的德國百靈歐樂B音波電動牙刷 Sonic Complete 有〔按摩〕模式（限S18 535 3），再按一次開關按鈕便可將〔柔動〕模式切換成〔按摩〕模式。
- 在〔清潔〕與〔柔動〕模式時要關閉德國百靈歐樂B音波電動牙刷 Sonic Complete，只要按住開關按鈕即可。

剛開始使用德國百靈歐樂B音波電動牙刷 Sonic Complete 時，可能會有輕微的癢或痛感。在您的牙齒與牙齦習慣德國百靈歐樂B音波電動牙刷 Sonic Complete 之後，這種感覺便會逐漸消失。如果一開始使用有刺痛感，您可以使用〔柔動〕模式來潔牙。

在使用德國百靈歐樂B音波電動牙刷 Sonic Complete 的前2-3天，您的牙齦可能會輕微的出血，2-3天後應會停止。出血狀況若持續的話，請就醫檢查。

如何保養您的德國百靈歐樂B 音波電動牙刷Sonic Complete

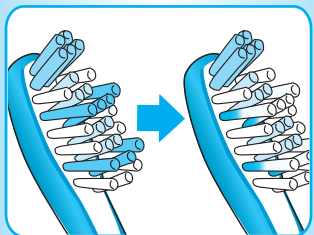


- 刷完牙後，關閉德國百靈歐樂B音波電動牙刷Sonic Complete 的開關，然後將刷頭取下。
- 刷頭請用水沖洗，每次使用後請將把手擦乾。
- 定期用溼布擦拭充電座。
- 充電座上所附的刷頭儲存盒，可以取下放在水龍頭下以清水沖洗。
- 欲將刷頭儲存盒放回充電座上，請打開上蓋，直立放入。



請勿將充電座浸泡於水中，以免造成電線短路或走火。

定期更換刷頭

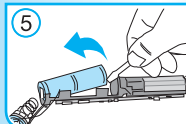
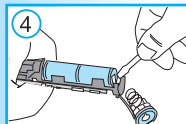
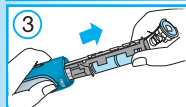
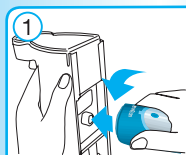


顯示型刷毛會提醒您定期更換刷頭，牙醫師建議每3-4個月應更換一次新刷頭(內部醫學研究數據)。舊刷頭去除牙菌斑的效果不但較差，且可能造成牙齦傷害。若您每天刷牙兩次，每次刷牙約2分鐘，藍色顯示型刷毛會在3-4個月左右褪色至一半，提醒您更換刷頭。

※ 替換刷頭在全省德國百靈專櫃有售。請注意！除了德國百靈歐樂B音波電動牙刷 Sonic Complete (SR18-2) 之外，其他刷頭並不適用於本產品。

德國百靈和環保

- 德國百靈歐樂B音波電動牙刷 Sonic Complete 的設計可讓您持續使用多年。
- 德國百靈歐樂B音波電動牙刷 Sonic Complete 內有鎳鎘充電電池。要丟棄本產品時，請以適當方式處理把手內的充電電池。此電池可輕易拆下回收或適當棄置。請參考左圖拆卸方式。



Ni-Cd

注意

打開把手時將會損壞裝備，並不在保證範圍內。

我有敏感性牙齒和牙齦。如何使用德國百靈歐樂B音波電動牙刷 Sonic Complete 來潔牙最適當？

如果您有敏感性牙齒和牙齦，使用德國百靈歐樂B音波電動牙刷時請預留1-2個禮拜的適應期。在這段適應期期間，我們建議您使用〔柔動〕模式來刷牙。

要如何去除牙齒上咖啡垢、茶垢、或煙垢？

德國百靈歐樂B音波電動牙刷經臨床證實可清除殘垢，讓牙齒恢復天然潔白。殘垢痕跡若較深，我們建議稍稍延長刷牙時間，以加速去垢。

我的牙醫告訴我我有牙齦炎。德國百靈歐樂B音波電動牙刷Sonic Complete 有幫助嗎？

是的，德國百靈歐樂B音波電動牙刷Sonic Complete 經臨床證實能讓牙齦更加穩固健康。以適當的方式，花正確的時間來潔牙，乃是對抗牙齦炎的關鍵。德國百靈歐樂B音波電動牙刷 Sonic Complete 包括專業智慧計時器和二分鐘計時器。專業智慧計時器讓您知道何時要轉移去刷下一個部位，讓牙齒上下左右的四個區域刷牙時間相等，而二分鐘計時器會在牙齒保健專家建議的二分鐘刷牙時間到時發出訊號。

兒童可以使用德國百靈歐樂B音波電動牙刷 Sonic Complete 嗎？

是的。兒童必須在父母監督下使用本產品，確使所有的牙齒與部位都適當清潔。我們建議刷兒童的牙齒時，使用專為較脆弱的牙齒與牙齦所設計的〔柔動〕模式。

我家有人佩帶牙套，要如何用德國百靈歐樂B音波電動牙刷Sonic Complete 來潔牙？

輕輕地將刷頭擺在牙套與牙齦中間。使用〔潔牙〕模式，讓刷頭以畫圓方式移動來清潔牙套和牙齒。

我的口腔裡有牙橋、牙套、和補牙。要如何用德國百靈歐樂B音波電動牙刷 Sonic Complete 刷牙最適合？

像所有德國百靈歐樂B電動牙刷一樣，口腔有牙橋、植牙和牙套的人也可使用德國百靈歐樂B音波電動牙刷 Sonic Complete 我們建議使用〔清潔〕模式來刷牙，以有效去除牙垢和牙菌斑，改善牙齦健康。

我最近剛做過口腔手術。我可以使德國百靈歐樂B音波電動牙刷Sonic Complete 嗎？

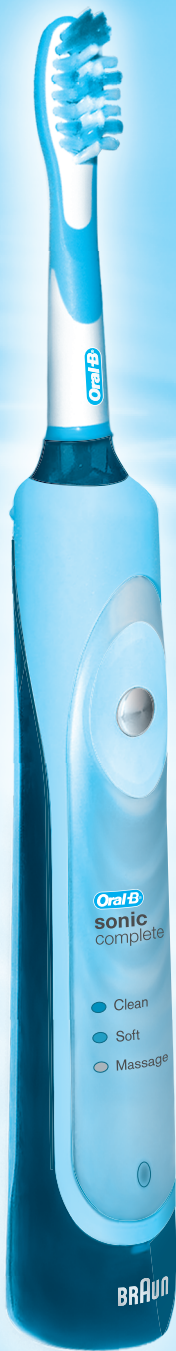
您應該遵循您的口腔外科醫師或牙周病醫師給您的手術後指示。一般來說，手術前後幾天用任何牙刷來潔牙對牙齒和牙齦來說可能都太刺激。在您的牙齒與牙齦痊癒到可刷牙的時候，您便可繼續使用德國百靈歐樂B音波電動牙刷 Sonic Complete 德國百靈歐樂B音波電動牙刷 Sonic Complete 去除牙菌斑的超強能力將特別有用，因為清潔的口腔將可有助於痊癒的過程。

如果我對於德國百靈歐樂B音波電動牙刷 Sonic Complete 意見或問題，該怎麼做？

如果還有任何問題或意見，請參見我們的網站www.oralb.com或撥打免付費電話0800-005-998

建議

請勿使用變壓器轉換電壓，以防止充電座損壞。



保用證明

本產品自購買當日起，即獲得本公司一年保用服務，保用期間，本公司承擔任何由於工料錯失而引起的疏失，將斟酌情狀修理完好、更換零件或調換新品。如因不當使用而造成損壞，或正常情況下經常性的損耗等，則不在保證的範圍內。請確定保證書上有零售商蓋印簽署及購買日期，並於購買四星期內，將登記證書寄還當地德國百靈保證辦事處，方能生效。

如本產品經由非本公司授權人修理，或不使用原裝德國百靈配件，則保證不生效。

保用期內，不限維修服務次數；保用期滿，電器配件及整體之保用亦皆終止，維修服務不影響保用期的終止。

您如需任何維修服務，請將所購買的整部電器連同有效保證證明書，攜至德國百靈服務中心或授權經銷商。至於其他的要求，除非有法律規定，將不考慮。由於與賣方銷售合約的規定所引起之要求，並不受保證的影響。

故障時如何送修

請親自將產品送至全省維修中心

台北：台北市中山北路1段85號10樓

電話：02-25233283

台中：台中市大墩20街140號

電話：04-23220407

高雄：高雄市苓雅區福建街300號1樓

電話：07-226-5758

故障時，請勿自行拆修，或交予非本公司之技術人員檢修，以免造成更嚴重的損壞。

德國百靈家電產品服務保證書

客戶保存聯

姓名：	電話：	
地址：		
e-mail:	購買日期： 年 月 日	
商品名稱：	經銷商蓋章：	
產品型號：		
性別：		年齡：
職業：		
教育程度：		
產品保證期限： 年 月 日		

- * 為確保您的權益，請於每次維修時出示此保證書。
- * 保固期間以保證書上購買日期起一年始算起，若未蓋有購買日期請以此保證書之產品保證期限為依據（經塗改無效）。
- * 承蒙惠顧，謹致由衷謝意，為確保您的權益，請要求經銷商填寫購買日期並蓋店章，始能享有本公司自購買日起一年之保證服務。

BRAUN
德國百靈

德國百靈家電產品服務保證書

撕下寄回聯

姓名：		電話：	
地址：			
e-mail:		購買日期： 年 月 日	
商品名稱：		經銷商蓋章：	
產品型號：			
性別：	年齡：		
職業：			
教育程度：			
產品保證期限： 年 月 日			

* 為提供您更好的服務，請填妥並撕下此聯寄回 寶僑家品股份有限公司/台北市110信義路五段106號7樓

* 保固期間以保證書上購買日期起一年始算起，若未蓋有購買日期請以此保證書之產品保證期限為依據（經塗改無效）。

* 承蒙惠顧，謹致由衷謝意，為確保您的權益，請要求經銷商填寫購買日期並蓋店章，始能享有本公司自購買日起一年之保證服務。

BRAUN
德國百靈

1. 保証書について

- 保証書はこの使用説明書の巻末についておりますので、必ず「販売店名」「お買い上げ日」が記入されていることを確かめになり、保証内容をよくお読みの後、大切に保管してください。
- 保証期間はお買い上げ日から1年間です。(但し、替ブラシ等の消耗部品は保証対象外です。)

2. 修理のご依頼について

ご使用中に異常または故障が生じた場合は直ちに使用を中止し、お買い上げの販売店に点検修理をご依頼ください。

- 保証期間中は…お買い上げの販売店に保証書を提示の上、お申しつけください。
- 保証期間が過ぎているときは…修理によって機能が維持できる場合はお客様の希望により有料修理させていただきます。

3. 補修用性能部品の保有期間について

本製品の補修用性能部品を製造後、6年間保有しております。補修用性能部品とは、その製品の機能を維持するために必要な部品です。

4. 内部蓄電池利用製品について

取り扱い説明書にしたがった充電をしても使用時間が著しく低下した場合は、電池の寿命によるものとお考えいただき、電池交換修理をご依頼ください。(有料修理になります。)

5. アフターサービスについてご不明な点やご相談は、お買い上げの販売店またはブラウンお客様相談室へお問い合わせください。

ブラウン製品サービス窓口について

製品全般についてのお問い合わせ等のご相談は…ブラウンお客様相談室

0120-13-6343

受付時間 9:00-12:30/13:30-17:30(祝祭日を除く月～金)

ホームページからご相談いただけます。<http://www.braun.co.jp>

ご依頼をいただきました修理等については…ブラウンリヘアセンター

〒143-0006 東京都大田区平和島6-1-1 東京流通センター 物流ビルB棟 E3-4

Tel:03-5753-8802

受付時間 9:30-12:30/13:30-17:30(祝祭日を除く月～金)

*ご注意:所在地、電話番号、受け付け時間に変更することがあります。

長年ご使用の電気製品の点検をぜひ!

ご使用の際このようなことはありませんか?

- スイッチを入れても、時々始動しないことがある。
- 専用コードやプラグが異常に熱い。
- 本体及び部品の変形・破損。
- コードを折り曲げると通電したり、しななかったりする。
- 本体ケースが変形していたり、コゲくさい臭いがする。
- その他の異常・故障がある。

お願い

このような症状のときは、使用を中止し、故障や事故防止のため、スイッチを切り、コンセントからプラグを抜いて、必ず販売店にご相談ください。

◆商品の仕様・外観・価格は予告なしに変更することがあります。

愛情点検



無料修理規定

1. 使用説明書、本体添付ラベル等の注意書きに従った正常な使用状態で保証期間内に故障した場合、無料修理いたします。
2. 保証期間内に故障して無料修理をお受けになる場合は、製品と本書をご持参のうえ、お買い上げの販売店にご依頼ください。
3. ご転居、ご贈答品等で本保証書記入のお買い上げ販売店に、修理のご依頼ができない場合、ブラウンお客様相談室またはブラウンリペアセンターにご相談ください。
4. 保証期間内でも次の場合は有料修理になります。
 - ①使用上の誤り及び不当な修理や改造による故障及び損傷
 - ②お買い上げ後の落下等による故障及び損傷
 - ③火災、地震、水害、落雷、その他の天災地変、公害や異常電圧、指定以外の使用電源（電圧・周波数）等による故障及び損傷
 - ④一般家庭以外（例えば、業務用の長時間利用）に使用された場合の故障及び損傷
 - ⑤本書の提示がない場合
 - ⑥本書にお買い上げの年月日、お客様名、販売店の記入のない場合あるいは字句を書き替えられた場合
 - ⑦当社が認可していない店舗等で修理を行った場合
5. 本書は日本国内においてのみ有効です。
6. 本書は再発行致しませんので紛失しないよう大切に保管してください。
7. This product has 1 year limited warranty (excluding key parts name).

修理メモ

- ※ この保証書は、本書に明示した期間、条件のもとにおいて無料修理をお約束するものです。従ってこの保証書によって、保証を発行している者（保証責任者）、及びそれ以外の事業者に対するお客様の法律上の権利を制限するものではありませんので、保証期間経過後の修理について不明の場合は、お買い上げの販売店またはブラウンお客様相談室、ブラウンリペアセンターにお問い合わせください。
- ※ 保証期間経過後の修理・補修用性能部品の保有期間について詳しくは「保証書とアフターサービス」の項をご覧ください。

ブラウン オーラルB ソニックコンプリート 保証書 持込修理

本書は、本書記載内容（裏面記載）で無料修理を行うことをお約束するものです。お買い上げの日から下記期間中に故障が発生した場合は本書をご提示のうえ、お買い上げの販売店に修理をご依頼ください。お客様にご記入いただいた保証書は、保証期間内のサービス活動及びその後の安全点検活動のために記載内容を利用させていただく場合がございますので、ご了承ください。

品名	ブラウン オーラルB ソニックコンプリート	型番	S18 535 3 S18 525 2 S1800
保証期間	対象部分	期間（お買い上げの日より）	
	本体/充電器 <small>（但し替ブラシを除く）</small>	1年	
お買い上げ日	年	月	日
お客様ご芳名			
ご住所	〒		
販売店・住所			

（販売店及びお買い上げ日の記入なきものは無効です）

プロクター・アンド・ギャンブル・ジャパン株式会社
〒658-0032 神戸市東灘区向洋町中1-17

BRAUN

S18 535 3/
S18 525 2/
S1800